

Konfiguracja e-mail oraz komunikacji SNMP z programem iSmartMate dla systemu Windows dla modułów SNMP iDA-ST200P

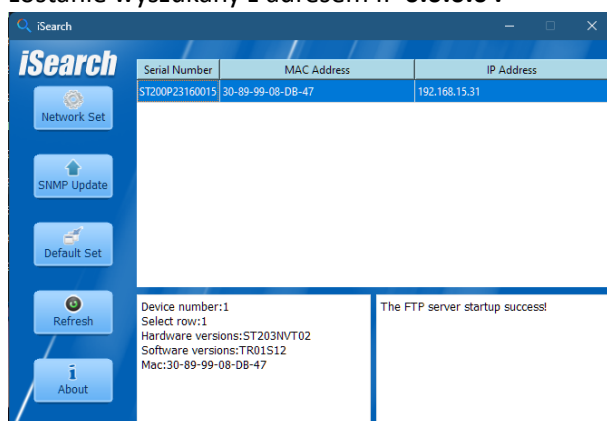
Poniższa instrukcja prezentuje krok po kroku konfigurację kont e-mail i komunikacji z programem iSmartMate na system Windows. Jest to uproszczona instrukcja która pokazuje podstawową konfigurację dla użytkowników którzy nie mają doświadczenia z konfiguracją sieci oraz usług e-mail oraz SNMP. Należy pamiętać że dane użyte w polach są czysto przykładowe. Wszystkie wymienione programy znajdują się na płycie CD dołączonej z modułem lub na stronie east.pl , pominięta została instalacja oprogramowania.

Simple Network Management Protocol – rodzina protokołów sieciowych wykorzystywanych do zarządzania urządzeniami takimi jak routery, przełączniki, komputery czy centrale telefoniczne za pośrednictwem sieci IP. Do transmisji wiadomości SNMP wykorzystywany jest głównie protokół UDP: standardowo port 161 wykorzystywany jest do wysyłania i odbierania żądań, natomiast port 162 wykorzystywany jest do przechwytywania sygnałów trap od urządzeń.

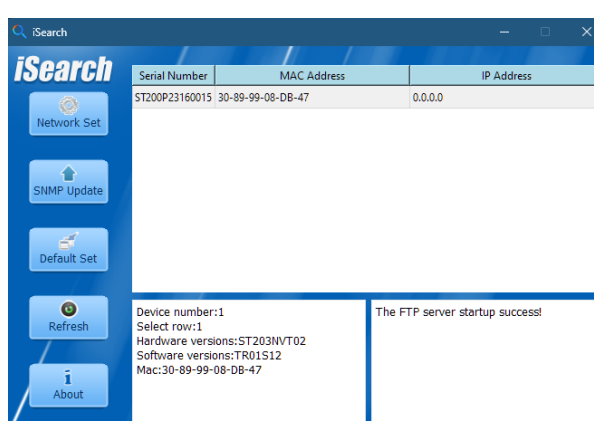
SMTP (ang. Simple Mail Transfer Protocol) – protokół komunikacyjny opisujący sposób przekazywania poczty elektronicznej w Internecie.

Wyszukanie modułu oraz konfiguracja adres IP.

By wyszukać moduł w sieci korzystamy z programu iSearch. Jeżeli moduł został poprawnie podłączony do sieci zostanie wyszukany i wylistowany. Domyślnie moduł włączone ma automatyczne pobieranie adresu IP (DHCP), jeżeli w sieci nie ma usługi serwera DHCP moduł nie pobierze żadnego adresu, ale zostanie wyszukany z adresem IP **0.0.0.0**.

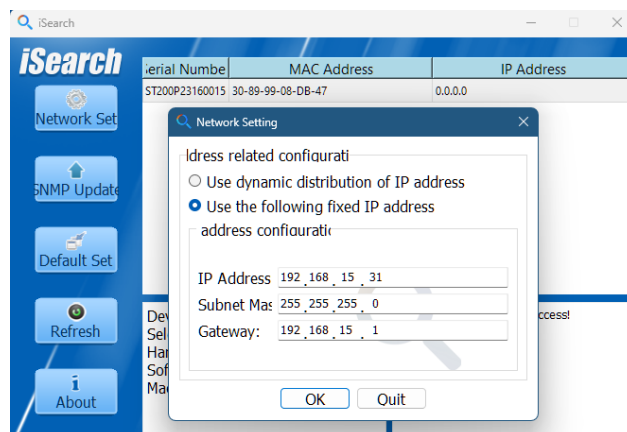


Rysunek 1 Serwer DHCP aktywny



Rysunek 2 Brak serwera DHCP

Jeżeli moduł ma adres **0.0.0.0** klikamy na przycisk **Network Set** i wybieramy **Use the following fixed IP address**, a następnie wpisujemy zgodnie z naszą konfiguracją sieciową **IP address**(adres IP), **Subnet Mask**(maska podsieci), **Gateway**(brama domyślna). Jeżeli nie mamy pewności co do konfiguracji sieci



proszę się skontaktować z administratorem sieci w której przeprowadzamy instalację. W przypadku błędnej konfiguracji, usługi mogą nie działać poprawnie.

Po poprawnym skonfigurowaniu ustawień sieci klikamy dwa razy na urządzenie znajdujące się na liście w programie iSearch lub otwieramy przeglądarkę i wpisujemy adres IP który został ustawiony na module SNMP. Po wyświetleniu się strony logowania logujemy się do interfejsu web(domyślne dane logowanie to login: admin hasło: admin). Następnie w przypadku kiedy adres IP ustawiliśmy ręcznie wybieramy na górnym panelu **Setting -> Network** i w polach **Primary/Secondary DNS Server IP Address** wpisujemy adresy serwerów DNS np. 8.8.8.8 oraz 1.1.1.1 . W celu ustawienia daty i godziny przechodzimy **Setting Setting -> System Settings** i ustawiamy automatyczne pobieranie czasu z serwera czasu **Automatically Update System Time**, strefę czasową **Time Zone Setting**, ewentualnie jeżeli chcemy ręcznie ustawić czas wybieramy opcje **Manually Update System Time** i ustawiamy datę, zatwierdzamy przyciskiem **Adjust System Time**. Każdą opcję zatwierdzamy przyciskiem **Application**.

Konfiguracja konta SMTP e-mail

By skonfigurować konto e-mail przechodzimy do **Device -> Email Alarm**, następnie wybieramy **Yes** przy opcji **Whether To Use Email**. Dane jakie potrzebujemy by skonfigurować serwer poczty wychodzącej SMTP to **Email Server**(serwer poczty), **Email Port**(port SMTP serwera poczty), **Email Account**(konto e-mail) oraz **Email Password**(hasło do konta e-mail). Oczywiście ustawienia jak szyfrowanie SSL czy TLS są zależne od naszego serwera poczty i musimy się do nich zastosować, jeżeli domyślne ustawienia nie zadziałają musimy skontaktować się z administratorem serwera poczty i poprosić o konfigurację. Czasami protokół SMTP na serwerach poczty jest wyłączony wtedy należy skontaktować się z administratorem serwera poczty w celu jego uruchomienia.

Przykładowe dane:

| | |
|---|--|
| Serwer poczty | East.pl |
| Port | 465 |
| Adress e-mail (także wpisujemy w Sender Email Address) | snmptest@east.pl |
| Hasło do konta | 12345678 |

Następnie po wpisaniu danych przewijamy stronę w dół i zapisujemy ustawienia przycisk **Application**, następnie w **Test setup** wpisujemy adres e-mail na który chcemy wysłać e-mail testowy by sprawdzić poprawność ustawień i klikamy **Send a test email**.

Jeżeli ustawienia są poprawne w **Test Result** otrzymamy informacje **exitcode=EX_OK** oraz na podany mail odbiorcy **Test Email Recipient** otrzymamy wiadomość testową.

Temat **test mail**

System Name:
 System Administrator:
 System Location:
 If you received this test mail,it means that your mail settings are correct

Następnie po wybraniu opcji **Send An Email Alert When An Event Occurs** na **Yes** możemy dodać 8 kont e-mail na które możemy wysyłać wiadomości z informacjami o stanie UPS'a które wybieramy w **Event Settings**(dla każdego konta osobno). Należy nie zapomnieć o zapisywaniu zmian przyciskiem **Application**.

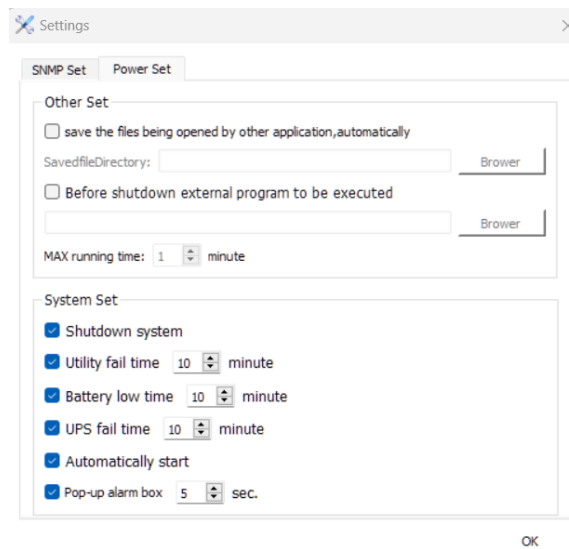
Konfiguracja informacji wysyłanych poprzez protokół SNMP do programu iSmartMate
 By skonfigurować wysyłanie informacji SNMP przechodzimy do **Settings -> SNMP Setting**.
 Konfigurację przeprowadzimy dla protokołu SNMP w wersji V2(nieszyfrowany), przewijamy stronę do
 opcji **SNMP Administrative Permission Settings**, sprawdzamy czy wybrany mamy protokół
SNMPV1&V2. Następnie w polu **IP of Administrator** wpisujemy adres IP komputera który chcemy

zdalnie wyłączać i mamy zainstalowany na nim program iSmartMate, a w polu **Community String**
 podajemy ciąg znaków grupy, ostatnią opcję **SNMP Permission** wybieramy **Read-Only**. Po wpisaniu
 adresów IP(max. 8) na których będziemy otrzymywać informacje o stanie UPS'a zapisujemy
 ustawienia przyciskiem **Application**.

| IP of Administrator | Community String | SNMP Permission |
|---------------------|------------------|-----------------|
| 192.168.15.33 | test | Read-Only |
| | | None |
| | | None |
| | | None |
| | | None |
| | | None |
| | | None |
| | | None |

Następnie na komputerze z systemem Windows uruchamiamy oprogramowanie iSmartMate, klikamy
 w opcje **Settings** i wpisujemy dane do połączenia się z kartą SNMP, IP(adres IP karty SNMP) oraz
Community(ciąg znaków taki sam jak przy danym adresie IP który posiada komputer a
 skonfigurowaliśmy wcześniej w ustawieniach modułu).

Następnie w zakładce **Power Set** ustawiamy co ma wykonać program przy zgłoszonym stanie UPS'a,
 czy program ma się uruchamiać automatycznie razem z startem systemu oraz czy i na jaki czas ma
 pojawiać się okno informujące o stanie urządzenia.



Po zapisaniu ustawień urządzenie połączy się oraz wyświetli status połączenia od tego momentu komputer zostanie wyłączony po czasie określonym w opcjach programu po wystąpieniu jednego z 3 stanów pracy.



Bardziej zaawansowana konfiguracja trap'ów SNMP wymaga znajomości protokołu SNMP i umiejętności wykorzystania ich w systemach operacyjnych, zaleca się tylko osobom które mają doświadczenie w konfiguracji SNMP oraz rozumieją sam protokół i możliwości jakie on daje.